

## מט לדעת – נעים להכיר

### פז עינת

תחום המט לדעת (selfmate) ידוע כבר למעלה ממאה שנים ומאפשר להראות אסטרטגיות שונות במהותן ביחס לשחמט רגיל.

במט לדעת הלבן כופה על השחור להנחית מט על המלך הלבן. השחור עושה ככל יכולתו להימנע מלתת מט למלך הלבן.

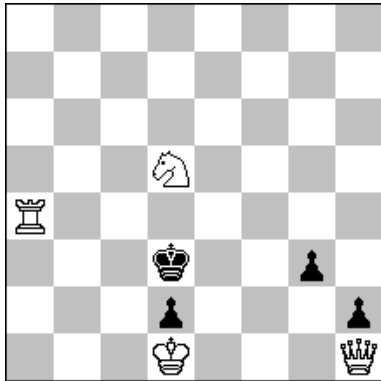
כמו בבעיות רגילות, במט לדעת הלבן מתחיל, כך שבבעיית מט לדעת בשני מסעים כל צד עושה שני מסעים.

נבחן כמה דוגמאות:

נתחיל בבעיה פשוטה.

הנרי פורסברג

פרס 2, דויטשה מרצ'נשחציטונג 1932



מט לדעת ב-2 מסעים

הדרך היחידה בה השחור יכול לתת מט ללבן היא על ידי גלגול הרגלי ח2. המפתח 1.מהז2! אינו מאיים דבר (כפאי)

והשחור יכול לנוע רק עם הרגל ח2. נבדוק מה קורה:

1...ח1=מה(צ)+2.מהו1+מה:1ו #

1...ח1=ר2.מהו3+ר:3ו #

ומה עושים על גלגול לפרש? קצת יותר קשה לראות:

1...ח1=פ2.מהח3! פו2 # כפתנו את רגלי ז3 והמסע היחיד

שנותר לשחור הוא מסע המט.

שלמה זיידר היה אחד מגדולי מחברינו. בבעיה המעט יותר מורכבת שלפנינו לשחור רק שני מסעים בהם אחד מהרגלים שלו יכול להכות על ו5. הכאה עם רגלי ה' מעלה אפשרות למט עם צו6 אחרי התרה עם הרץ (אבל קשה לשמור על ו8) אך על הכאה עם רגלי ז' הנותן מקום לפרש ח8 קשה לראות מט. התמונה משתנה כאשר מבינים שיש לזוז עם המלך:

1.מה7!! כפאי.

התמונה מתבהרת עכשיו

1...ה:ו5 2.רו8 צה6 # (זה המסע היחיד לרשות השחור)

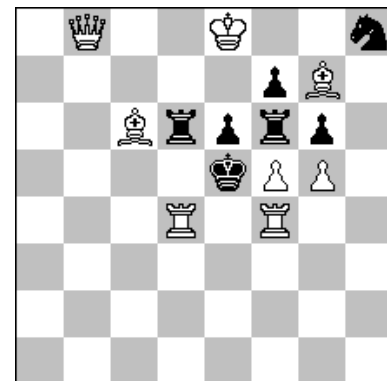
1...ז:ו5 2.רה8 פז6 # (שוב זה המסע היחיד)

מט עם הצריח שומר על ה8 ולכן יש לסגור את ו8 ומט עם

הפרש שומר על ו8 ולכן יש לסגור את ה8. יפה מאד!

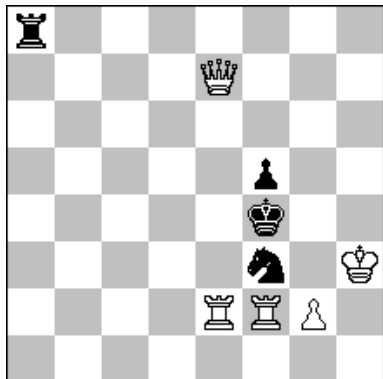
שלמה זיידר

The Problemist 1979



מט לדעת ב-2 מסעים

ברוך לנדר  
US Problem Bulletin TT 1981



מט לדעת ב-2 מסעים

נמשיך עם בעיה נוספת עם מעט כלים (זה נדיר בבעיות מט לדעת, בדרך כלל יש צורך בכלים רבים הנובעים מהצורך להצר את צעדיהם של שני המלכים).

נשים לב שבעמדת הדיאגרמה לשחור יש מסע שח מידי צח8+; מסעי שח ללא מענה נחשבים לחולשה גדולה מאחר שהם נותנים רמז גדול על המפתח. האם זה המצב כאן?

1... צח8+ 2. מהח4+ צ:ח4 # ויש לנו תשובה גם על מסע נוסף:  
1... צז8+ 2. צ:צ3 #

נותר עכשיו למצוא דרך להכריח את השחור לעשות מסעים אלה כהגנות. מבט בעמדה מגלה שאם ניתן שח על ז4 רגלי ו5 יכה וייתן מט:  
1. מהז7! מאיים 2. מהז4+ ו:ז4 #

1... צח8+ מסתבר שהמלכה כבר לא יכולה להגיע את ח4 אבל יש לה חלופה 2. מהח6+ צ:ח6 #

1... צז8 גם הוא הגנה (אחרי מהז4+ השחור יכה עם הצריח ולא יהיה מט) אבל עכשיו אי אפשר לשחק 2. צ:צ3+ אך ללבן יש חלופה: 2. מהז3+ צ:צ3 #

אנו רואים שההמשכים של הלבן אחרי שני מסעי השחור השתנו: "שינויי המשכים", וזה הרעיון של הבעיה.

הבעיה האחרונה מדגימה את המורכבות הגדולה אלה ניתן להגיע בבעיות אלה. היא עדיין מט לדעת ב-2 מסעים, ובבעיות ארוכות יותר ניתן לבצע רעיונות מורכבים ומעניינים להפליא.

כאן אנו כבר רואים מספר כלים אופייני יותר לבעיות מט לדעת. נראה שהדרך בה אפשר יהיה להכריח את השחור לתת מט היא על ידי הפעלת הסוללה המלכותית – מב4/רא5. השחור יכול לנוע רק עם רגלי ז7 ואנו רואים שאם הוא מכה ב-ג6 או ב-ה6 הוא מאפשר למלך השחור הכאה על ג5 ו-ג4 בהתאמה. אם כך:

1... ד:ג6 2. ד:ג3! מ:ג5 # זה המסע היחיד העומד לרשות שחור.

1... ד:ה6 2. ד:ה4! מ:ג4 # שוב המסע היחיד של שחור. זה המשחק במעמד. הלבן צריך לפתוח את הסוללה אבל חייב להימנע מלהגן על הערוגה אליה יכול המלך השחור להגיע. ומה עם המסעים האחרים של הרגלי? ננסה לסדר משהו.

1. ד:ג3? מאיים 2. פ:ד7 מ:א4 #

1... ד:ג6 2. צ:ד6 מ:ג5 # זה יפה אבל אין תשובה על 1... ד:ג5!

1. ד:ה4? מאיים 2. פ:ד7 מ:א4 (מ:ג4) #

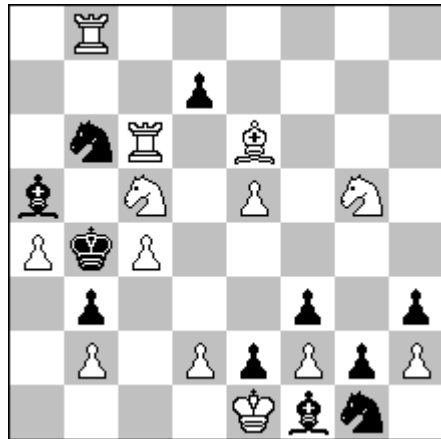
1... ד:ג5 2. ג:ד5 מ:ג4 # שוב שינוי בהמשך של הלבן אבל אין תשובה על 1... ד:ה6!

הפתרון לוקח אותנו למקום אחר: 1. פ:ו3! כפאי. אנו מאפשרים

כאן לפרש ז8 לתת מט על ו3 אבל הפרש הלבן שומר עכשיו על הקו של הסוללה המלכותית ומשנה דברים. עכשיו צריך למנוע מהמלך השחור לברוח.

1... ד:ג6 2. ד:ה4! (קודם שיחקנו 2. ד:ג3) פ:ו3 # 1... ד:ה6 2. ד:ה3! (קודם שיחקנו 2. ד:ה4) פ:ו3 # מה שקרה כאן זה לא רק שינוי של המשכים – **ההמשכים התחלפו!!** נשאר שני מסעים נוספים של הרגלי השחור: 1... ד:ה6 2. ה:ד6 פ:ו3 # 1... ד:ה5 2. ה:ד6 א.פ. פ:ו3 # והשלמנו "פיקאניני" – ארבעת מסעי רגלי שחור.

יוחנן אפק  
פרס 1 התחרות המתמדת ישראל 1983



מט לדעת ב-2 מסעים