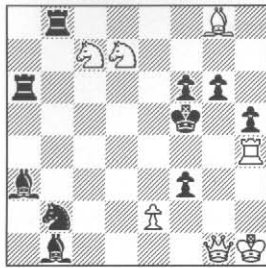


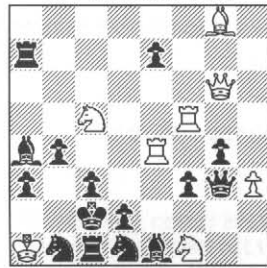
16. התעיות

123. Leonid Kubbel
1 Pr Zadatchi I Etudi 1928



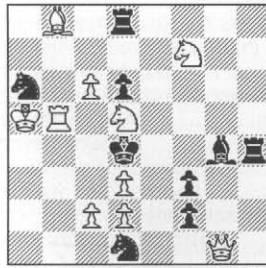
#2 1.Qc1! (Q/Pe3)?

124. Vojko Bartolović
2 Pr Schwalbe 1961



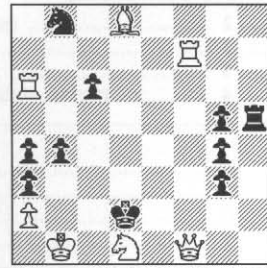
#2 1.Rd4! (Re/Rfe5,f4/Re6/Rd5)?

125. Jonsson & Jurgesson
2 Pr Tidskrift för Schack 1968



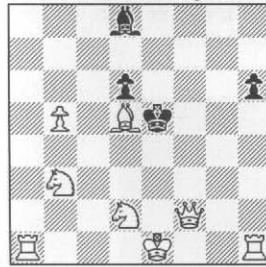
#2 1.Se7! (Sdb6,b4,c3,e3,f4,f6)?

126. Touw Hian Bwee
1 Pr Schach Echo 1980-81



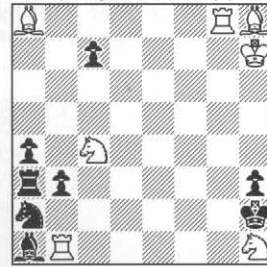
#2 1.Ba5! (B/Rb6,e7,f6)?

127. Gerhard Latzel
2 Pr Dt. Schachztg 1972



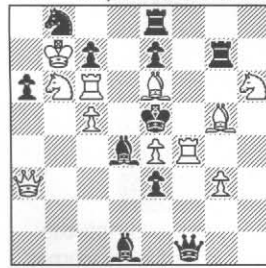
#2 1.Rd1! (Rf1/0-0/0-0)?

128. Gerhard Latzel
Springaren 1955 (v)



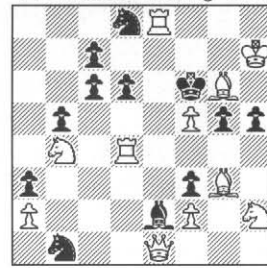
#2 1.Sb2! (Sd2,e3,e5)?

129. Gerard Doukhan
2 Pr Europe-Echecs 1976



#2 1.Bh3! (Ba2,b3,c4,f7,d7,f5,g4)?

130. Touw Hian Bwee
1 Pr Arbeiter Zeitung 1974



#2 1.Rd3! (Rd1,d2,d5,e4,f4,g4,h4)?

הבה נפנה, בשעה טובה, אל עניין חדש במדורנו, הלא הוא תחום ההתעיות, התופס מקום נכבד בהתפתחות הבעיה השחמטית.

נתבונן במסי' 123. המפתח יצר איום - 2.מהו4#, והוריאנטים - 1...3ד2. מהו4#...2צב2. מהו5#. תוכן דל לכאורה, אלא שאין זה הכל. שכן, מדוע לא ננקוט באותו איום, 2.מהו4#, על ידי הסעת המלכה אל 3ה במקום ל-ג1? התשובה: עתה ייוותר הלבן ללא מענה אחרי 1...3ד2, משום שהמלכה על 3ה חסמה את דרכו של הרגלי ה2 לעבר 4ה. ומדוע שלא ננסה מפתח חלופי נוסף, 1.3ה, עם האיום 2.צו4#: הרי זה משום שלרשות השחור ההגנה היעילה 1...2צב4!, המנצלת את חסימת המלכה לעבר ג5. הנה כי כן, לבעיה זו תוכן שאינו נובע מעושר הוריאנטים, אלא משני "כמעט פתרונות", הלא הן שתי התעיות, היוצרות חסימות ההדדיות לבנות על 3ה בין המלכה והרגלי ה2, מעין גרימשואו לכן.

התעיה נחשבת לגיטימית אם היא נסתרת על ידי מסע נגדי בודד (כמובן שגם לכלל זה יש יוצאים מן הכלל, אך בהם לא נעסקו כעת). התעיות יכולות לשמש נושא בפני עצמו כפי שידגימו היצירות הבאות.

במסי' 124 מסע ראשון סתמי של אחד הצריחים הלבנים ייצור לכאורה איום מט מכריע על ידי תזוזה כלשהי של הצריח השני. אך כל נתעלם ממסע ההגנה החזק 1...6תהד! התוקף את קו המט משני כיוונים, 6ד-6ז ו-6ז-6ד. הצריח הנוסע ראשונה חייב איפוא לחסום ישירות את גישת המלכה השחורה ל-6ד, או לחסום מראש אחד משני המקטעים הנייל, 6ז-6ד או 6ד-6ז, כך שהצריח הנותר יוכל להנחית מט תוך כדי חסימת המקטע שיוותר פתוח. נבדוק תחילה את הנסיגות לחסום את גישת המלכה השחורה ל-6ד. והנה, 1.צצה5! ייתקל ב-1...7ד7! כי חסימת הצריח ו1 על ידי רעהו מונעת ממנו את המענה ההולם 2.צד5#. דבר דומה קורה אחרי 1...צצה5! החוסם את גישת חברו ל-6ה ומאפשר את הסתירה 1...צא6!; כנייל אחרי 1.צצה4! המונע את גישת עמיתו ל-31 במענה 1...31!; ואם 1.צו4! לא יקשה עליכם לנחש כי תשובת השחור תנצל את חסימת צה4 לעבר 4ז, ותהיה 1...3ח: שני צמדי החסימות ההדדיות בין הצריחים הלבנים בהתעיות הם "הגרעין הקשה" של בעיה זו, אבל קיימות בה עוד שתי התעיות מעניינות, המתרחשות כאשר מנסים הצריחים את כוחם, כאמור לעיל, בחסימה מראש של המקטעים 6ז-6ד ו-6ד-6ז: 1.צכה6! נתקל ב-1...ר5! בשל חסימת רז2 לעבר ערוגת המט ב3, ואילו 1.צד5! נענה ב-1...רה8! מאותה סיבה.

לסיכומו של דבר: שש התעיות בהן מסתבך הלבן בחסימות עצמיות. הביצוע מרתק ומתוחכם, ומחפה על העדר ריאנטים ועל איום מרובה.

במסי' 125 התוכן מורכב פחות אבל מרשים דיו: פרש לבן נוטש את 5ד כדי לאיים 2.צד5#. לרשותו כל שמונה הערוגות כדי לבצע את זממו - "גלגל פרש" שלם. בחינה דקדקנית תראה שבהגיעו אל שבע מהן יחסום הפרש אחד ממסלולי עמיתו, ויסכל מט כמענה למסע הגנה שחור זה או אחר. רק נחיתתו על 7ה אינה מפריעה לאיש ממחנהו, ודי בכך כדי שיהיה זה הפתרון לבעיה. במסי' 126 מוצגת עמדת כפא, כלומר קיימת תשובה מוכנה לכל מסע של שחור. בחיפוש אחרי מסע מפתח נייטרלי (או יוצר איום) שלא יפגע בקיים, מסתבך לבן בחסימות גרימשואו עצמיות (חסימות ההדדיות רץ/צריח) על הערוגות 6ה, 7ה, 6ז, 7ז. התוכן הזה מוגש בקלילות מדהימה, כאילו כל האפקטים המרוכזים האלה נוצרו מאליהם! נציין כי המחבר נמנה על גדולי היוצרים בתחום הדו-מסעי.

במסי' 127 הסתבכות הלבן אינה נובעת מחסימות עצמיות, אלא מכך שבכל התעיה צצה הזדמנות לשחור לכפות את הכלי המאיים במט: 1. 0-0-0: 5ז!; 1. 0-0: רב6!; 1. צו1!; רח4! גם אחרי המפתח הנכון יכול הרץ השחור לכפות את הפרש המאיים, אבל במקרה זה נותרת בעינה התשובה 2.צח5#.

סגנון שונה במסי' 128. הבעיה מדגימה מנגנון מעגלי, המבוסס על משולש הערוגות 1ז-2ז-1ח. כל אחת מערוגות אלה שמורה על ידי שני כלים קרויים של הלבן, וכך זה עובד: 1.פד2! (מאיים 2.פז3# ו-1פז1#) אבל: 1...7זר1!; 1.פה3! (מאיים 2.פז3# ו-1פז1#) אבל: 1...6ז!; 1.פה5! (מאיים 2.פז3# ו-1פז1#) אבל: 1...פג1!; כאן אנו פוגשים, אם כן, מנגנון התעיות נוסף המנצל חסימות לבנות עצמיות, אך הפעם יבוצע איזשהו משני איומי המט הלבנים, וזאת בגלל חסימתו של קו לבן נוסף, עתה ע"י הלבן. בסופו של דבר מסתפק הפרש הלבן ביצירת איום בודד (7רה2#) שאינו חוסם כל קו לבן. שוב, בעיה מתוחכמת ויפה, עם שימוש חסכוני ויעיל בכלים הלבנים. אגב, משולש ערוגות כלפיו מכוונים שלושה כלים כבר הוזכר בהרחבת-מה ביחס לבעיה מסי' 68 - וריאנטים 11/1995. לפנינו שתי הדגמות נוספות, מסי' 129 ו-130, המובאות לעיון עצמי. בשתייהן - תצוגה עתירת התעיות בביצועו של כלי לבן בודד.