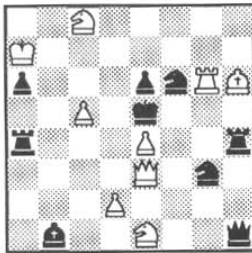


4. כפיתות עצמיות

הבה נפנה לאפקט אחרון מבין האפקטים בהם שחור "גורם רעה לעצמו", הלא היא הכפיתה העצמית. **במס' 19** המפתח גורר איום #62, והשחור מתגונן עלידי הכאת ה4 השומר על 5, 51. קיימות שש הכאות שונות, וכולן כופות את הכלי המכה. הכלים הכפיתים מאבדים בכך את כוחם לשמור על ערוגות או קוים מסוימים, ולכן יכול לנצל זאת להנחתת שישה מטים שונים באין מפריע. בעיה קלילה ויפה זו כבר הגיעה "לגבורות", והספיקה לשמש אב־טיפוס להדגמות רבות ומגוונות. מורכבות רבה יותר מושגת כאשר קיימים קוי כפיתה מרובים, כגון **במס' 20**, שם נכפתת המלכה השחורה על ארבעה קוים שונים. בעמדת המוצא המלכה כבר כפיתה, אולם המפתח מתירה ואפילו מעניק למלך השחור ערוגת מפלט! מפתח תמטי מושלם השולח לחפשי את הכלי השחור המכבב. נוצר איום כפול #52, 81. המלכה מכה את ב5, ה6, 71 ולוכדת את עצמה בשלוש כפיתות חדשות, הגוררות שלושה מטים #2, 4ד/1מהד/1פ/6ד#. בכך לא תמה חגיגת הכפיתות: כאשר המלך נמלט ל־ה6 הוא משחזר את הכפיתה הראשונה של גבירתו: #81=9. **במס' 21** היחס הפוך: שלוש כפיתות עצמיות עקב מסעי המלך השחור לתוך קוי הכפיתה, וכפיתה בודדת עקב הכאת כלי עלידי המלכה. תשומת לב מיוחדת מגיעה לוריאנטים 1-4 מה#2, 3ה#7, ולא 2, 7ה#7, כדי לא להתיר את המלכה השחורה שזה עתה נכפתה, ו-1-4 מו#2, 7ה#7, כדי לחסום את דרכו של צב 7 שזה עתה הותר. הגנה חשובה נוספת היא 1-4 מו#2, 4ח#4, תוך כפיתת המלכה במסע המט עצמו. כפיתה זו מיוחדת בכך, שאינה כפיתה עצמית רגילה, אלא כפיתה עצמית מוסווית. הבעיה בכללה מציגה טאקס נדיר ביותר של חמישה מטים, המנצלים כפיתות שונות של אותו כלי. הדבר הושג במחיר של דואל מכאיב לאחר ההגנה 1-1 מהו#2, 5ח#5, וגם 4ח#4 - שני מטים שהופיעו בשניים מן הוריאנטים העיקריים.

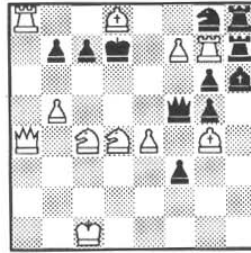
במס' 22 - שלוש כפיתות עצמיות של פרש - כולן עקב בריחת המלך לקוי כפיתה. **מס' 23** מציגה צרוף מענג של שני זוגות וריאנטים. האחד, עקב בריחת המלך, תוך כפיתות הפרשים, המנוצלות למתן מטי־סוללה, עם הכאת הפרש שנוטר חפשי. בזוג השני כופתים הפרשים את עצמם עלידי הכאה ב־4. **במס' 24** - מפגש נוסף עם נושא שיפמן: 5ד כופת את עצמו על ג4 ועל ה6, עם מטי סוללה עלידי פג6, החייב להבטיח שמירת הערוגה 51, כלי להתיר את הרץ שזה עתה נכפת. שימו לב - קיימות שתי כפיתות עצמיות נוספות בבעיה זו. לכפיתה העצמית יש עוד פן חשוב שטרם הוזכר - **חצי הכפיתה** - והיא תנעים לנו את המדור הבא.

19. L.I. Kubbel
Pittsburg Leader 1909



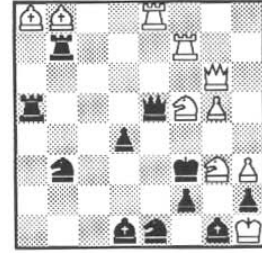
2# 1.Sc7!

20. C. Mansfield
1 Pr Problemist 1952



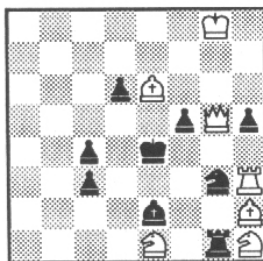
2# 1.Se6!

21. R.M. Kofman
2 Pr Isaaev MT 1933



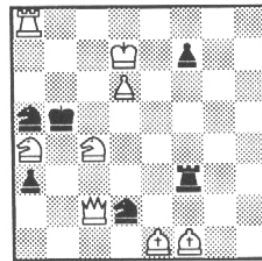
2# 1.Sf1!

22. E. Lazdins
1 Pr Schachwarlden 1934



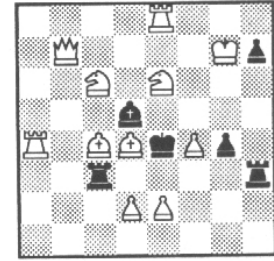
2# 1.Sc2!

23. J.J. Rietveld
2 Pr Chwila 1932



2# 1.Qe4!

24. C. Mansfield
1 HM Brisbane Courier 1927



2# 1.Be3!