

6. התרות וכפיתות גמז' וגוטהרט, ניטבלד ושיפמן

נפנה לקבוצת נושאים, הקשורים באפקטים של התרות וכפיתות, וגם בינם לבין עצמם, הלא הם הנושאים גמז' וגוטהרט, ניטבלד ושיפמן. נתח בצמד הראשון.

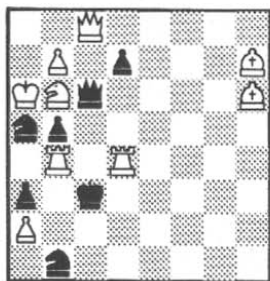
במס' 31, שמפתחה יוצר כפאי, מעניינים במיוחד שני מסעי הרגלי ד7, החוסם את מלכתו על ד6 ו-ד5, ומאפשר בכך למלכה היריבה להנחית מט על ח8 או ח3, למרות שמסעי-מט אלה מתירים את המלכה השחורה. זהו נושא גמז' - חסימה עצמית של מסלולו של כלי כפות, המאפשרת את התרות הישירה.

מס' 32 מדגימה את הנושא עם עמדת מוצא של חצי-כפיתה. שני הכלים החצי-כפיתים כופתים זה את זה, ובאותה עת גם חוסמים זה את זה. ומה בכך שכלי שנכפת גם נחסם? הרי ממילא אינו מפריע! אלא שלאחר שנכפת ונחסם, המלכה הלבנה יכולה להתירו, בלי שיפריע למט. 1-6 ד7.2 מהה4# (2ז7.2) - המלכה מנצלת את חסימת הרגלי שזה עתה נכפת. 1-6 ד7.2 מהב1# - המלכה מנצלת את חסימת הרץ שזה עתה נכפת. עד כאן חצי הכפיתה לא הופעלה כמקובל, אבל שימו לב לשני הוריאנטים המנצלים בכל זאת את חצי-הכפיתה 1-5 ד7.2 (או ד:6) 5ג2# (ר2ז? מהב1ז); 1-6 ד7.2# (פג2? מהה4?). בידקו מדוע לא נוצרים דואלים (מטים כפולים). נדרש כאן לא מעט ריכוז - אך המאמץ משתלם!

גם בנושא גוטהרט, שחור חוסם כלי שחור כפות, אבל ניצול החסימה נעשה על-ידי התרה עקיפה. **במס' 33**, מסעי ההגנה של שחור פג2/ד7 חוסמים את הרץ או הצריח הכפיתים וגוררים 2 פה6/פ9#3 בהתאמה, תוך התרה עקיפה של הכלים הכפיתים. תודות לחסימות העצמיות שקדמו, אין ההתרות מזיקות ללבן.

31. F. Gamage

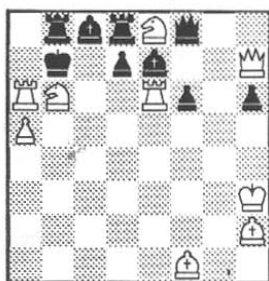
Tidskrift for Schack 1911



2# 1.Rh4!

32. H.E. Funk

1 Pr Good Comp. 1923



2# 1.Sa4!

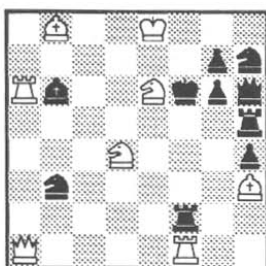
מס' 34, בדומה למס' 32, מדגימה את הנושא בעמדת מוצא של חצי-כפיתה. שני הכלים החצי-כפיתים כופתים זה את זה וגם חוסמים זה את זה: 1-צג2 5ג2#6 תוך התרה עקיפה של הרץ שזה עתה נכפת; 1-6 ד7.2#6, תוך התרה עקיפה של הצריח שזה עתה נכפת. מורכבות הרעיון, אילצה את המחבר להסתפק במפתח גס, ולותר על צמד נוסף של וריאנטים המנצל חצי-כפיתה רגילה. אף על פי כן - בעיה מופלאה.

במס' 35, בה מפגין אחד מגדולי המשחק בשחמט את כוחו גם בחיבור, אנו מוצאים מפתח מבריק, המעניק לשחור שני מפלטים. ההגנות התמטיות: 1-6ז7/5.2. מעניין להשוותה עם מס' 33.

לקינוח, **מס' 36**, המציגה צרוף רעיוני נדיר: האיום #4 מתיר את המלכה השחורה התרת סרק, אבל די בתזוזה של ד5, כדי להפוך התרה זו לאפקטיבית. הגנה מיוחדת זו מכונה "גוטהרט הפוך", והיא דומה להגנת שיפמן שתוצג במדור הבא. המחבר השכיל ליצור שילוב, שבו הגנת גוטהרט-הפוך מובילה לוריאנט גוטהרט-ממש, אחרי 1-6ג7, החוסם את מלכתו כלפי א6, כך שאפשרי 2.5ג5#, בלי לחשוש מהתרת המלכה השחורה. אין לחפש בבעיה זו תוכן נוסף של ממש - מורכבות הצרוף של שני המוטיבים המנוגדים והמשלימים זה את זה, גייסה את כל הכוחות! מסתבר כי ריבוי הוריאנטים אינו בהכרח הדרך הבלבדית ליצור בעיה מרתקת.

33. G.H. Goethart

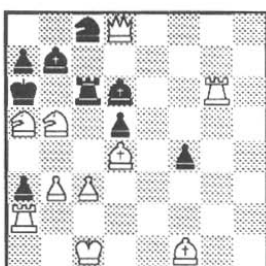
3 HM Alg. Mand. 1917



2# 1.Sg5!

34. K. Hannemann

HM Ajedrez Argen. 1926



2# 1.R:a3!

35. Paul Keres

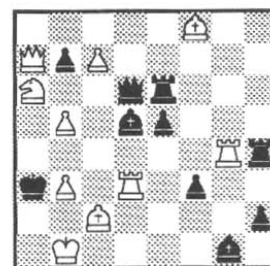
1 Pr Schakwerdlen 1935



2# 1.Sd6!

36. A. Mari

HM Chess Amateur 1928



2# 1.Rc4!