

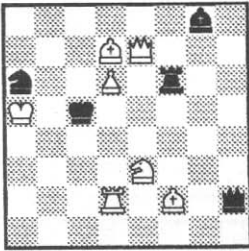
7. אנטי-גוטהרט

הבה נבדוק עוד שתי הגנות מיוחדות, ברוח הגנות "אנטי-גוטהרט" או "גוטהרט הפוך" שעלתה במדור הקודם.

במס' 37 שחור סותר את האיום #2מהא7 על-ידי כפיתות עצמיות של מהח2 או צו6 על d6, ויש בכך מניעת האיום, כי מימוש יתיר באופן ישיר את הכלי שזה עתה נכפת. זוהי הגנת ניטבלט, על שם מחבר הולנדי מפורסם. הרעיון דורש שלבן יהפוך את הקערה על פיה, וינצל את הכפיתות ההגנתיות: #2פ2.2 או #5פ2.2, כאן עם צמד מטי סוללה וחסית הכלי השחור שנשאר במקומו.

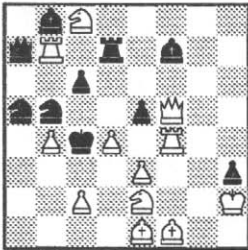
במס' 38 המפתח מפנה מקום לפרש ונוצר איום #2פ2.2. ארבע הכאות של הרגלי d4 מהוות הגנות, משום שמימוש האיום יתיר באופן עקיף את הכלי שזה עתה נכפת. דהינו, שחור נעזר בלבן להגנתו! זהו נושא שיפמן, על שם מחבר יהודי גאוני, שהלך לעולמו בגיל 27, ב-1930. גם בנושא שיפמן דרושים מטים המנצלים את הכפיתות.

37.A. Koldijk
Limburg Dagblad 1937



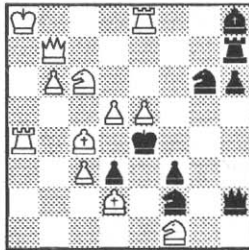
2# 1.Bb5!

38. P. Mussuri
Western Morn. News 1929



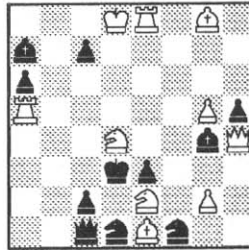
2# 1.Rg4!

39. E. Cacciari
Parallele 50 1948



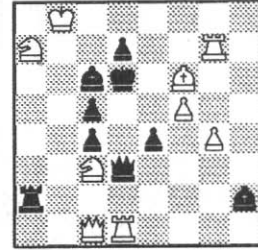
2# 1.d6!

40. G. Stuart Green
The Observer 1934



2# 1.Se6!

41. I. Katzenellenbogen,
1927



2# 1.Qh6!

במס' 39 נוצר איום #2רה6, ולא #2פ2.2, בשל אובדן שמירה על ה5. שלוש ההכאות על ה5 מגוננות כמו בדוגמא הקודמת. על 1-מה:ה5 בא #2פ2.2 ועל 1-פ:ה5 בא #2מה:ה7. למרות הסגירות העצמיות על ה5, #2פ2.2ה7 אינו מועיל בשל התרה כלפי d5. זאת אומרת שאפקט שיפמן מופיע גם למניעת דואלים, כפי שראינו בבעיה מס' 24 במדור הרביעי. רק אחרי 1-ר:ה5 מתאפשר #2פ2.2, משום שכאו התרת הרץ אינה מועילה לשחור - אכן בעיה מתוחכמת.

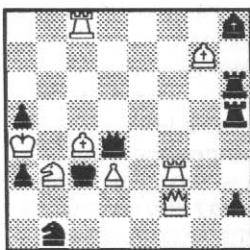
במס' 40 מקרה פרטי של הנושא: הכפיתות ההגנתיות נעשות על-ידי כניסת המלך השחור לקו הכפיתה, ולא על-ידי הכאות. המפתח המבריק מעניק למלך שלושה מפלטים ומאיים #2פ2.2ה6-41. כאשר המלך נמלט ל-g4 או ל-h4 ניתן לכאורה לממש את האיום, בזכות הסוללות שנוצרות עם ר28 או ר8ה, ותודות לכפיתת ר4ז השולט על קוי הסוללות, אלא שמימוש האיום יתיר את הרץ! שוב נסתר האיום בעזרת מימוש! ושוב מטי כפיתה #2פ2.2ה5 או #2רה7. בעיה מופלאה.

השם "שיפמן" מתלווה גם למוטיב ההגנה המודגם **במס' 41**. האיום רד4 מתיר את המלכה d3 התרת סרק, ושחור מחכים להפוך אותה למועילה על-ידי הסעתה אל d2 או d5. אבל מסעים אלה מלווים בחסימות של כלים שחורים, ומכאן המטים #2מה:ה2 או #2פ:ה4. הדגמה משולשת של הרעיון מצויה **במס' 9** במדור השלישי.

במס' 42, האיום #2מה:ה2. אחרי 1-מה:ה7 בא #2ד.2, עם נחיתת הרגלי על קו הכפיתה לשעבר של המלכה. לכן המלכה "מתחכמת" ונוסעת אל ה5 או ה6, כך שתותר על-ידי הרגלי ותמנע את המט. בתוך כך היא חוסמת צריחים ולבן מנצל זאת בעזרת הסוללה ג8-4. כאן מסעיה של המלכה מהווים תשובה מיוחדת לכעין איום משני #2ד.2, שנוצר עקב עזיבתה את d4 לצורך מניעת האיום הבסיסי #2מה:ה2. ענין זה מכונה "הגנה נמשכת" או "תיקון מסע", נושא חשוב שידובר בו באחד המדורים בעתיד.

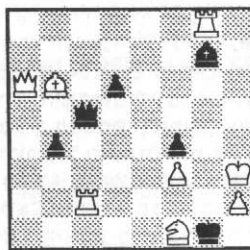
להנאת הקורא המשקיען נסיים עם הדגמות מתוחכמות במיוחד. מעניין להשוות בין מס' 43 ו-44 ואת שתיהן עם מס' 36 במדור הקודם.

42. G. Guidelli
Good Companions 1921



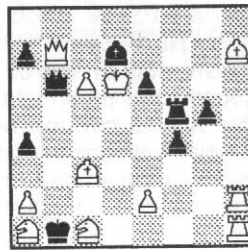
2# 1.Sa1!

43. J.A. Schiffmann
Cited: Chess in USSR 1971



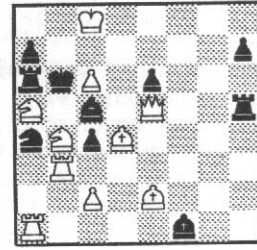
2# 1.Qa1!

44. C.R. Flood
The Problemist 1971



2# 1.e4!

45. G.H. Drese
1 Pr Nation 1942



2# 1.Bc3!