

לא ניפרד מנושא הסוללות הלבנות, שהוצג במדור האחרון, בלי שנציץ בנושא "השח-הצולב" (Crosscheck), המזמין שימוש בסוללות.

במספר 54 חושף המלך הלבן את עצמו לחמש הנחתות שח, על מנת לפנות את מקומו לפרש המאיים 2. פג2. בתגובה לשחים אלה, על אנשיו להגיב בשח-צולב (שהוא גם מט!), תוך בחירה קפדנית של הסוללה הנכונה. מעניין כי בעמדת המוצא כבר חשוף המלך הלבן לשח על-ידי מהד4+ עם מענה מוכן רג5#. עניין זה שייך לתחום הרחב, המכונה "משחק מעמד", שיוצג במדורים עתידיים. מפתיע הדבר, כי בעיה נפלאה זו נוצרה בזמננו, בעוד המחברים נואשו זה מכבר מאפשרויות החידוש בתחום זה, וניתן לראותה כמעין הגשמת חלומות של מחברי שנות השלושים.

דבר זה ייאמר גם על מספר 55. אמנם אין בה אותו מפתח נועז, שגם הוא היה חלק ממאוויים של מחברי העבר, אבל ארבעת הוריאנטים, עם הסעת המלכה השחורה למרחקים, יפים להפליא.

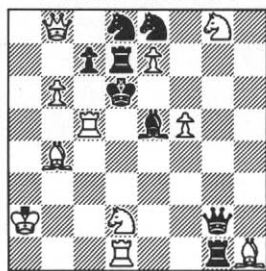
ועתה לדוגמאות מדורות קודמים. במספר 56 מפתח מורכב מאוד, בו הצריח מפנה ערוגה עבור מסע האיום פהג5#, תוך חסימת רא6, ופינוי בו זמני של סוללה שקורה, המכוונת כלפי מלכו! לפתע נוצרים לעניינו המשתאות שני וריאנטים מדהימים: 1...ז5+; בו האיום מנוטרל בשל התרת הצריח, הכרוכה במימוש, דהיינו הגנת שיפמן (ראה "וריאנטים" מספר 8) וגם 2. פדג5; אינו מועיל, בשל אותו אפקט, כך שנתר רק 2. פז2!; ואילו על 1...ז4+ לא יבוא 2. פז2, שוב בשל התרת הצריח, אלא פדג5!;

54. F. Davidenko  
Sp Pr Shacmati v USSR 1986



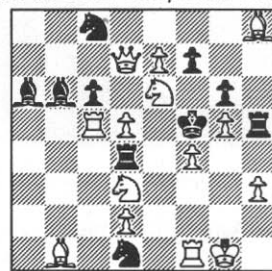
2# 1. Kc7! (7+10)

55. Y. Cheylan  
3rd Pr K.N.S.B 1974



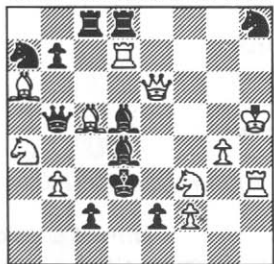
2# 1. b:c7! (11+8)

56. D. Andersson  
1st Pr Good Companion 1917



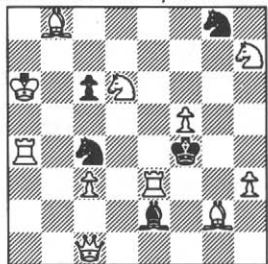
2# 1. Rb5! (13+10)

57. F. Gamage  
1st Pr Chess Corres. 1937



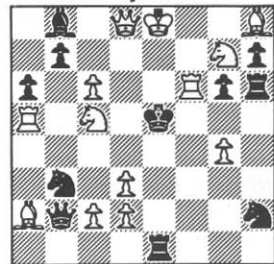
2# 1. Bb4! (11+11)

58. C. Mansfield  
1st Pr Good Companion 1917



2# 1. Be4! (11+5)

59. R. Rindoin  
Pr Norsk Sjakblad 1934



2# 1. Qb6! (13+11)

וכאילו לא די בכל זה, ולצריח הגנת שח נוספת 1...ז4+ עם מענה צנוע יותר, 2. פד4#, המנצל את חסימת ערוגת המפלט. איכות הוריאנטים ויפי המפתח הם פיצוי נדיב למיעוט הוריאנטים.

במספר 57 שוב מפנה המפתח סוללה שחורה, ומאיים 2. פהג5#. הפעלת הסוללה השחורה יוצרת ארבעה וריאנטים, וביניהם שניים, המנצלים את כפיתת 4ר: 1...ז6+ 2. פג5#; 1...ז4+ 2. פז5# (התרה "אקראית" של מהב5 מונעת 2. מהוה5#); 1...ז4רה 2. פהג5#; 1...ז3: 2. מהוה5#.

מספר 58 היא מן הבעיות המפורסמות ביותר בנושא. הפעם מתיר המפתח כלי קדמי של סוללה שחורה, דבר נדיר כשלעצמו, ואם לא די בכך, הרי שהוא גם חוסם כלי לבן ומעניק מפלט למלך היריב. שלושה הוריאנטים התמטיים לנוכח האיום 2. פג4# הם: 1...פ6ד+ 2. רד3#; 1...ז3+ 2. פב5# (וודארנא מדוע לא עובד האיום המקורי!); 1...ז5+ 2. צד3#.

במספר 59 מעניק המפתח למלך היריב שלושה מפלטים, כולם מפעילים סוללת-שח כלפי המלך הלבן על-ידי יריבו השחור: האיום: 2. פד7#, והוריאנטים: 1...מ6: 2. פז6#; 1...ז5+ 2. פה4# (לא פה6, בשל חסימת 6ז); 1...ז4+ 2. פה6# (לא פה4 – פב3 נותר בלתי כפוט). זו בעיה ייחודית בסוגה: הדגמות נוספות של שח משולש על-ידי סוללה מלכותית לא הצליחו ליצור מפתח תמטי כה מושלם, המעניק את שלושת המפלטים גם יחד למלך השחור.

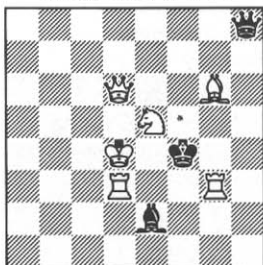
ולסיום, שלוש בעיות נוספות בנושא בסגנונות שונים (מספר 60, 61, 62), והן תדברנה בעד עצמן:

60. C. Mansfield  
Adventures in Composition 1944



2# 1. Be7! (11+9)

61. O. Wurzburg  
Chess Review 1942



2# 1. Kd5! (6+3)

62. Ch. Watney  
1st Pr Kent Assoc. Ty 1920



2# 1. Rd3! (7+10)